

广东江门中医药职业学院 2026 年自主招生简章

（普通现代学徒制试点、退役军人现代学徒制专项试点）

经广东省教育厅批准，我校 2026 年开展高职自主招生普通现代学徒制试点、退役军人现代学徒制试点招生。

一、招生专业和计划（院校代码：14610）

（一）普通现代学徒制试点（仅限合作企业在职员工）

专业代码	专业名称	招生计划	学制	招生方式	合作企业（教学点）
601	护理	20	3 年	先招工后招生	珠海香洲鹏德门诊部
602	护理	30	3 年	先招工后招生	广州市易康复医疗科技有限公司
603	中药学	20	3 年	先招工后招生	珠海市香洲良泰药店有限公司
604	中药学	20	3 年	先招工后招生	珠海市澳珠中医诊所有限责任公司
605	中药学	30	3 年	先招工后招生	嘉荟医康养（广州）中医研究院
606	中医康复技术	50	3 年	先招工后招生	珠海市康逸智慧养老服务有限公司
607	中医康复技术	30	3 年	先招工后招生	广州市康允血液透析有限公司
608	康复治疗技术	20	3 年	先招工后招生	珠海市康逸智慧养老服务有限公司
609	康复治疗技术	20	3 年	先招工后招生	珠海市澳珠中医诊所有限责任公司
610	康复治疗技术	30	3 年	先招工后招生	广州市易康复医疗科技有限公司
611	康复治疗技术	30	3 年	先招工后招生	嘉荟生物研究（广州）有限公司

备注：不招色盲色弱考生

（二）退役军人现代学徒制专项试点

专业代码	专业名称	招生计划	学制	教学地点
612	康复治疗技术	30	3 年	校本部

备注：不招色盲色弱考生

二、报考条件

所有报考考生须符合广东省招生委员会《关于做好广东省 2026 年普通高校招生统一考试报名工作的通知》粤招〔2025〕7 号)普通高考报名条件规定，并参加了广东省 2026 年普通高考报名。

(一) 普通现代学徒制试点

招生对象为合作企业在职员工，与试点合作企业签订合法有效的劳动合同（合同期限涵盖三年学习期间），并由试点合作企业购买 3 个月（含）以上社保（统计截止时间为 2026 年 4 月 30 日）。录取前与学校、试点合作企业共同签订现代学徒制培养三方协议。

报考护理专业的考生须取得护士执业资格证书。

考生如有弄虚作假行为，将根据国家有关规定，严肃处理，在报名阶段发现的，取消报考资格；在入学前发现的，取消入学资格；入学后发现的，取消录取资格或者学籍。

(二) 退役军人现代学徒制专项试点

退役军人考生在志愿填报前，需由县以上退役军人事务部门出具《广东省退役军人现代学徒制身份核验表》，完成退役军人身份认定，并在报名时上传身份核验表原件扫描件。

三、报考方法

(一) 报名时间：2026 年 5 月 7 日 10:00 至 5 月 10 日 16:00，考生凭高考报名号及密码登录“广东省 2026 年高职院校自主招生网上报名系统”（下称“网上报名系统”，网址：<https://pg.eeagd.edu.cn/gzks/>）报名，签订《诚信考试承诺书》，选择“普通现代学徒制试点”（不分考生类型）或“退役军人现代学徒制专项试点”（不分考生类型）考核方式填报志愿，录入相关报名信息、上传有关证明材料（原件扫描版，下同）。

(二) 填报志愿：考生根据本人的报考条件，可报考 1 个专业志愿。

考生须认真阅读学校招生网站、微信公众号上的招生简章，选择与自身条件相符的招生类型及院校专业填报志愿。经学校确认报考资格后，考生不得更改考核方式。因未认真阅读招生简章中公布的院校专业报考条件而无法获得报考资格的责任由考生自负。

(三) 上传材料：考生须在规定时间内在报名系统填报志愿，录入相关报名信息及按要求上传有关证明材料电子版（原件扫描版），逾期不再办理。

普通现代学徒制试点考生须在报名系统上传《劳动合同》、社保记录和中职、高中阶段毕业证书（含就读证明）原件扫描件。高中、中职学校的应届毕业生须提供就读学校出具的“就读证明”，经手人签名及加盖学校公章，否则审核不予通过；往届毕业生提供毕业证书原件扫描件。报考护理专业的考生需把护士执业资格证书与毕业证书合并一个文件上传。

退役军人现代学徒制专项试点考生须在报名系统上传退役军人事务部门盖章的《广东省退役军人现代学徒制身份核验表》原件扫描件。

四、考核方式及录取原则

（一）普通现代学徒制

采用“文化素质+职业技能”考核方式，主要侧重于职业技能考核，由学校自主命题、自行组织实施文化素质和职业技能考核，择优录取。

（二）退役军人现代学徒制

符合条件的退役军人报考退役军人现代学徒制专项试点计划免文化素质考核，由学校自主命题、组织实施职业技能考核，择优录取。

（三）录取原则

拟录取考生的考核总成绩原则上不低于考核满分的40%。根据各专业招生计划，依据考生合成总分从高分到低分录取考生。如上线人数超过计划数且出现同分点，按“职业技能”分高者优先的原则，“职业技能”分相同，则由加试一场网络测试。**无高考体检结果或体检不符合要求者不予录取。**

（四）考核时间与地点

具体测试时间、内容、形式、地点、成绩公示等在学校网站公布，请考生密切留意学校考试动态。准考证在“广东省2026年高职院校自主招生网上报名系统”下载 <https://pg.eeagd.edu.cn/gzks/>。

五、成绩公示及录取

（一）录取时间

2026年5月下旬。

（二）拟录取名单确定

招生录取过程在学校纪检监察部门的监督下进行。考生测试成绩在学校网站公示3个工作日无异议后，根据录取规则制定拟录取方案，并将拟录取考生名单上报省招生办公室审核备案。

监督电话：0750-3508006；

电子邮箱：jmzyyzs@163.com。

（三）录取通知书

录取名单报广东省招生办公室核准后，8月由学校寄出《新生录取通知书》。

六、人才培养和学籍管理

1.普通现代学徒制采取校企协同在岗培养、校企工学交替等培养模式。集中学习不得低于总学时的40%，实践性教学学时原则上不得低于总学时的50%。

退役军人现代学徒制采用在岗培养与学校培养相结合的学徒制人才培养模式，实行工学交替等学习形式，采取方便退役军人学校、灵活多元、因材施教的教学模式，线上与线下混合教学。

2.普通现代学徒制试点班学生不得转学，不得转专业，原则上不得转入同一专业普通班；试点班学生因应征入伍、生病等特殊原因经学校同意休学、复学后，我校和试点企业没有继续开展试点的，经学校、试点企业和学生协商一致，可按学校有关规定，转入同一专业普通班学习或自愿退学。

退役军人现代学徒制专项试点班学生不得转学，不得转入非试点班，非试点班学生不能转入试点班学习。

3.试点班学生符合广东江门中医药职业学院毕业条件和要求的，可获得广东江门中医药职业学院颁发的全日制专科毕业证书。

七、新生入学注册及复查

已被录取的考生，须在规定的时间内办理新生入学注册及缴交学费等手续。逾期未注册者，视为自行放弃入学资格。

新生入学后，对录取新生进行资格复查，如发现有弄虚作假或其他违规违法行为者，将按规定取消其入学资格。

八、有关规定

1.高校在校生、2026年被依据普通高中学业水平考试成绩招生录取、普通高等专科学校招收中等职业学校毕业生统一考试招生录取的考生，以及中高职贯通三二分段转段录取的考生不得参加高职院校自主招生录取。报考高职普通自主招生并被录取的考生不能参加除定向培养军士外其他夏季高考高职(专科)层次的招生录取，也不能参加其他类型高职(专科)层次的招生录取。

2.2026年高职院校自主招生录取的学生应按规定缴纳学费等费用，具体标准按物价部门相关规定执行。符合条件的学生，可按《退役军人事务部等七部门关于全面做好退役士兵教育培训工作的指导意见》(退役军人部发〔2021〕53号)、《财政部 教育部 人力资源社会保障部 退役军人部 中央军委国防动员部关于印发〈学生资助资金管理办 法〉的通知》(财教〔2021〕310号)等文件要求申请资助。具体资助政策可登录全国学生资助管理中心网站(网址为：<http://www.xszz.cee.edu.cn/>)查询。不符合国家资助条件的学生，自行支付学费等费用。

九、奖学助学

国家奖学金、国家励志奖学金、国家助学金、广东省家庭经济困难新生资助、生源地信用助学贷款等助学条件及资助标准按照教育部、广东省教育厅和学校等相关规定执行。

十、收费标准

学校收费标准按《关于调整公办普通高校学费的通知》（粤发改价格〔2016〕367号）和《广东省发展改革委广东省教育厅广东省财政厅关于印发〈广东省普通高等学校学分制收费管理办法（2021年修订）〉的通知》（粤发改规〔2021〕10号）公布的标准执行。

学费 6410 元/学年。

附件

- 1.广东省 2026 年高职院校自主招生考生报考流程图
- 2.广东省 2026 年高职院校自主招生工作日程安排
- 3.广东省退役军人现代学徒制身份核验表

招生热线电话：0750-3568605

报名期间 8:30-17:30 接受咨询

学校网站：<http://www.gdjmcnc.edu.cn>



学校微信公众号



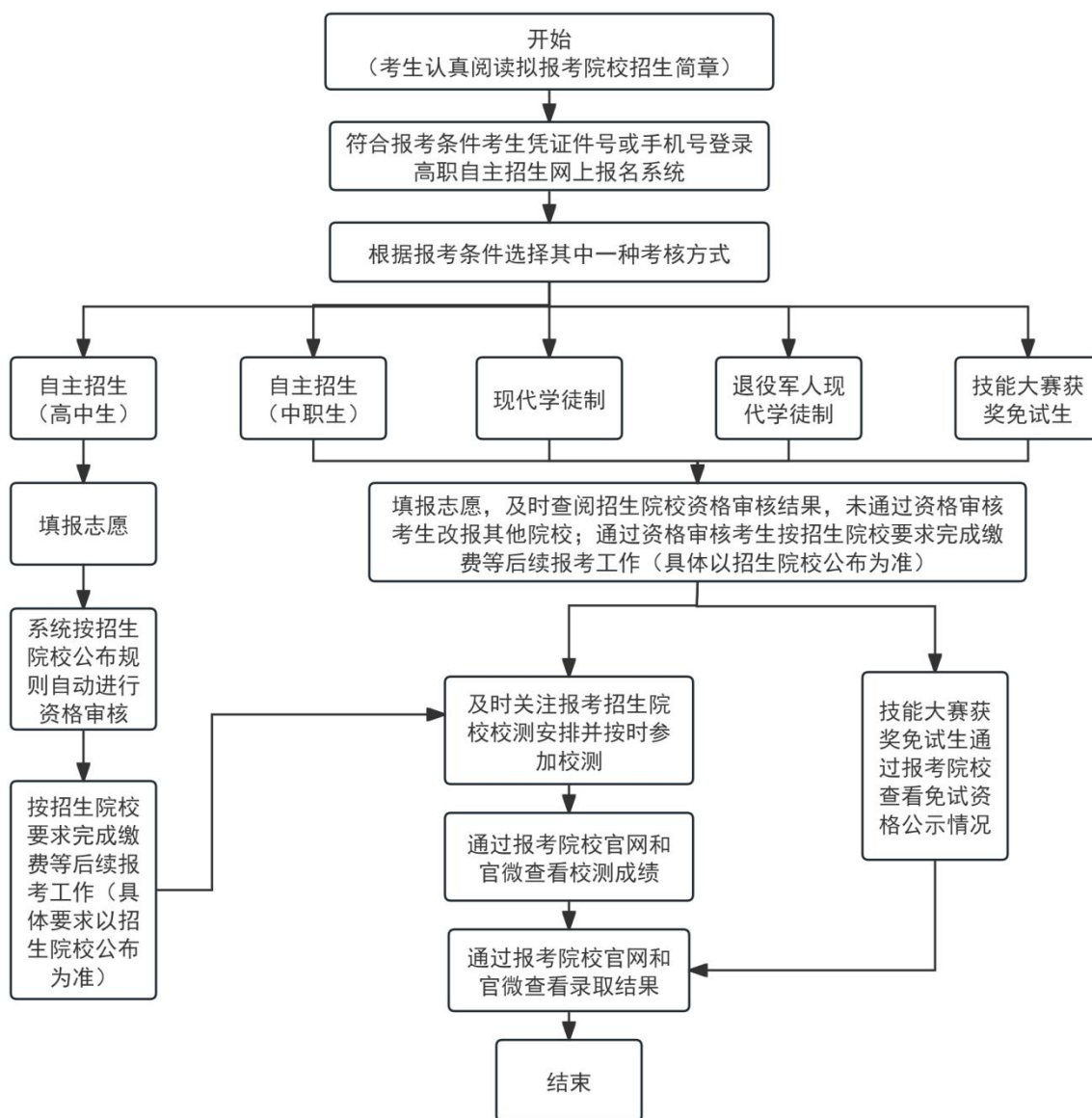
招生网



招生小程序

附件 1

广东省 2026 年高职院校自主招生考生报考流程图



附件 2

广东省 2026 年高职院校自主招生工作日程安排

时间安排	工作内容
5 月 7 日至 10 日	考生根据附件 3 报考流程图在网上报名系统报名及填报志愿。根据系统指引上传相关证明材料后进行报名及填报志愿，等待系统自动验证或报考院校资格审核
5 月 12 日前	高职院校通过网上报名系统完成考生资格审核工作并公布获得报考资格的考生名单
5 月 13 日前	获得报考资格的考生根据院校招生网站公布的招生简章指引缴纳考试费
5 月 14 日前	高职院校完成考场编排并指引考生打印准考证
5 月 16 日至 17 日	高职院校组织考核
5 月 21 日前	高职院校公示考核成绩
5 月 24 日前	高职院校在网上录取系统提交考核成绩，并提交拟录取方案及录取最低分数线
5 月 30 日前	省招生办公室通过录取系统审核高职院校提交的拟录取方案
5 月 31 日前	高职院校完成自主招生录取工作，在本校招生网站上公示经审核通过的录取考生名单。招生院校根据本校招生工作安排另行确定录取通知书发放时间

附件 3

广东省退役军人现代学徒制身份核验表

核验日期：

年 月 日

姓名		性别		照片
身份证号码		出生日期		
入伍时间		退伍时间		
安置方式		联系电话		
信息确认	上述信息本人确认无误。 本人签名： 年 月 日			
核验部门意见	身份核验通过。 工作人员签名：（盖章） 年 月 日			
备注	1、相关信息从信息采集系统提供。 2、如信息采集系统无照片，由核验申请人冲印一寸免冠证件照粘贴。 3、该表用于广东省退役军人现代学徒制项目网上志愿填报时上传。			